

各校紹介ページのアイコンの見方……………	6	あんな職業 こんな職業……………	26
これからの進路……………	8	研究者という職業と英語……………	36
学校選択方法……………	9	入試について……………	38
国や県の指定校……………	11	面接の受け方……………	40
自分に合った学科を探そう……………	12	公立高校入学者選抜日程表……………	42
様々な未来……………	14	体育大会（県総体・県新人等）の結果……………	43

## 公立高校の部

県立前橋高等学校……………	48	県立桐生高等学校……………	86
前橋南高等学校……………	50	県立桐生清桜高等学校……………	88
前橋西高等学校……………	52	桐生工業高等学校……………	90
前橋女子高等学校……………	54	桐生市立商業高等学校……………	92
前橋東高等学校……………	56	県立伊勢崎高等学校……………	94
勢多農林高等学校……………	58	伊勢崎清明高等学校……………	96
前橋工業高等学校……………	60	伊勢崎興陽高等学校……………	98
前橋商業高等学校……………	62	伊勢崎工業高等学校……………	100
前橋清陵高等学校……………	64	伊勢崎商業高等学校……………	102
前橋市立前橋高等学校……………	66	太田高等学校……………	104
県立高崎高等学校……………	68	太田東高等学校……………	106
高崎東高等学校……………	70	太田女子高等学校……………	108
高崎北高等学校……………	72	太田工業高等学校……………	110
高崎女子高等学校……………	74	太田フレックス高等学校……………	112
高崎工業高等学校……………	76	新田暁高等学校……………	114
高崎商業高等学校……………	78	太田市立太田高等学校……………	116
榛名高等学校……………	80	県立沼田高等学校……………	118
吉井高等学校……………	82	尾瀬高等学校……………	120
高崎市立高崎経済大学附属高等学校……………	84	利根実業高等学校……………	122

## 公立高校の部

利根沼田学校組合立利根商業高等学校	124
県立館林高等学校	126
〃 館林女子高等学校	128
〃 渋川高等学校	130
〃 渋川女子高等学校	132
〃 渋川青翠高等学校	134
〃 渋川工業高等学校	136
〃 藤岡中央高等学校	138
〃 藤岡北高等学校	140
〃 藤岡工業高等学校	142
〃 富岡高等学校	144
〃 富岡実業高等学校	146
〃 松井田高等学校	148
〃 安中総合学園高等学校	150
〃 大間々高等学校	152
〃 万場高等学校	154
〃 下仁田高等学校	156
〃 玉村高等学校	158
〃 板倉高等学校	160
〃 西邑楽高等学校	162
〃 館林商工高等学校	164
〃 大泉高等学校	166
〃 長野原高等学校	168
〃 嬭恋高等学校	170
〃 吾妻中央高等学校	172
修学支援制度	174

## 私立高校の部

桐生第一高等学校	176
関東学園大学附属高等学校	178
共愛学園高等学校	179
新島学園高等学校	180
前橋育英高等学校	181
樹徳高等学校	182
東京農業大学第二高等学校	183
高崎健康福祉大学高崎高等学校	184
常磐高等学校	185
高崎商科大学附属高等学校	186
明和県央高等学校	187
蒼羽藝術高等専修学校	188

## その他の学校の部 (国立高等専門学校・県外の学校)

国立群馬工業高等専門学校	190
足利大学附属高等学校	192
白鷗大学足利高等学校	194
索引 (学科別索引)	196

# 各校紹介ページのアイコンの見方

本誌では、学校の情報や施設・設備について、より見やすく、わかりやすくする為にアイコンを取り入れています。

## 課程および学科のタイプ に関するアイコン

高等学校には、様々な環境の人に学ぶ機会を提供するため、学び方の異なる3つの課程があります。本書では各校紹介ページの左上にその学校に設置されている課程と学科のタイプ（普通科や工業系など）をアイコンで表示しています。

定時制・通信制においても部活動や学校行事はもちろん設定されており、定時制・通信制のみで行われる全国定時制通信制大会も開催されています。

### 全日制課程

祝祭日や長期休暇を除き、週5～6日、昼間に通学して学ぶ学校です。単位制・学年制どちらの場合もあります。

### 定時制課程

仕事などをしながら、夜間等に通う学校です。通信制を併用して学ぶ併修制度もあります。

全日制と夜間部の定時制を併設している学校と定時制のみ設置して昼間部・昼夜間部・夜間部の三部制となっている学校があります。

### 通信制課程

普段は自宅や学校が設置している学習センターで学習し、レポート提出や定期テスト、スクーリング※により、単位を取得する学校です。

※スクーリングとは学校に行き、授業等を受けること。

## 設備や制度に に関するアイコン

本書では、学校ごとの設備や制度などをアイコンで表示しています。ここではその一部を紹介します。

### 総合選択制

普通科の場合と専門学科の場合で異なります。

普通科の場合には、学科内に開設された選択科目から選択することが可能です。専門学科を設置している場合、複数の学科の枠を超えて授業を選択することが可能です。

総合選択  
制度

### 2学期制

1年間を、前期と後期の2つに分けて授業を行う学校です。3学期制と比べて、授業時間が確保しやすい、ゆとりがあるなどの利点があります。

前期

後期

### 単位制

決められた期間在籍し、科目毎に設定されている単位を取得して、一定の単位数に達していれば、卒業となる方式です。単位制の学校は選択科目が豊富な場合が多いです。



### 奨学金制度

十分な能力があるのに、経済的な理由で進学が困難な人に対して、学費や生活費を支援する制度です。本書では、学校独自の制度がある場合にのみ、アイコンを表示しています。



# 学校選択方法

## 公立・私立で選ぶ

### 公立高校

県や市などの地方公共団体が設立した学校です。商業科や工業科、農業科といった専門学科や普通教育と専門教育の内容を総合的に学習する総合学科など、普通科の他にも多くの学科があります。私立校と比べると費用負担が少なくて済むのも魅力の一つです。

### 国立高等専門学校

工業に関することなど、専門的な内容を学ぶ国立の5年制の学校です。全国から生徒を募集しており、寮も備えられています。県内には、『群馬工業高等専門学校』があります。

卒業後は4年制大学3年への編入や専攻科(2年間)へ進み、さらに専門的な学習を行うことも出来ます。

### 私立高校

個人や団体などが設立し、学校法人が運営に当たる学校です。各校とも独自の校風・教育方針を持ち、個性豊かな点が一番の特徴です。

受験向けのカリキュラムが組まれた進学校、系列大学や短大に優先入学できる付属校、就職に有利な履修をすることが可能な専門課程を持つ高校などのさまざまなタイプがあります。

3年間にかかる学費は国公立と比べ、高くなりますが、その分、施設・設備が充実しています。



## 学校の特色で選ぶ

外国語教育や海外交流に力を入れている学校や部活動の指導に熱心な学校など、学校・学科には、それぞれ特色があります。

文部科学省から、スーパーサイエンスハイスクール(SSH)などの指定<sup>\*1</sup>を受け、語学力や理科・数学の実践的な教育に力を入れている学校もあれば、その学校独自の学びを持つ学校<sup>\*2</sup>もあります。

また、私立高校では教育理念や宗教教育を取り入れている学校や、公立高校には無い特色を持つ学校もあります。

※1…11ページに国や県の指定校について掲載しています。併せてご参照下さい。

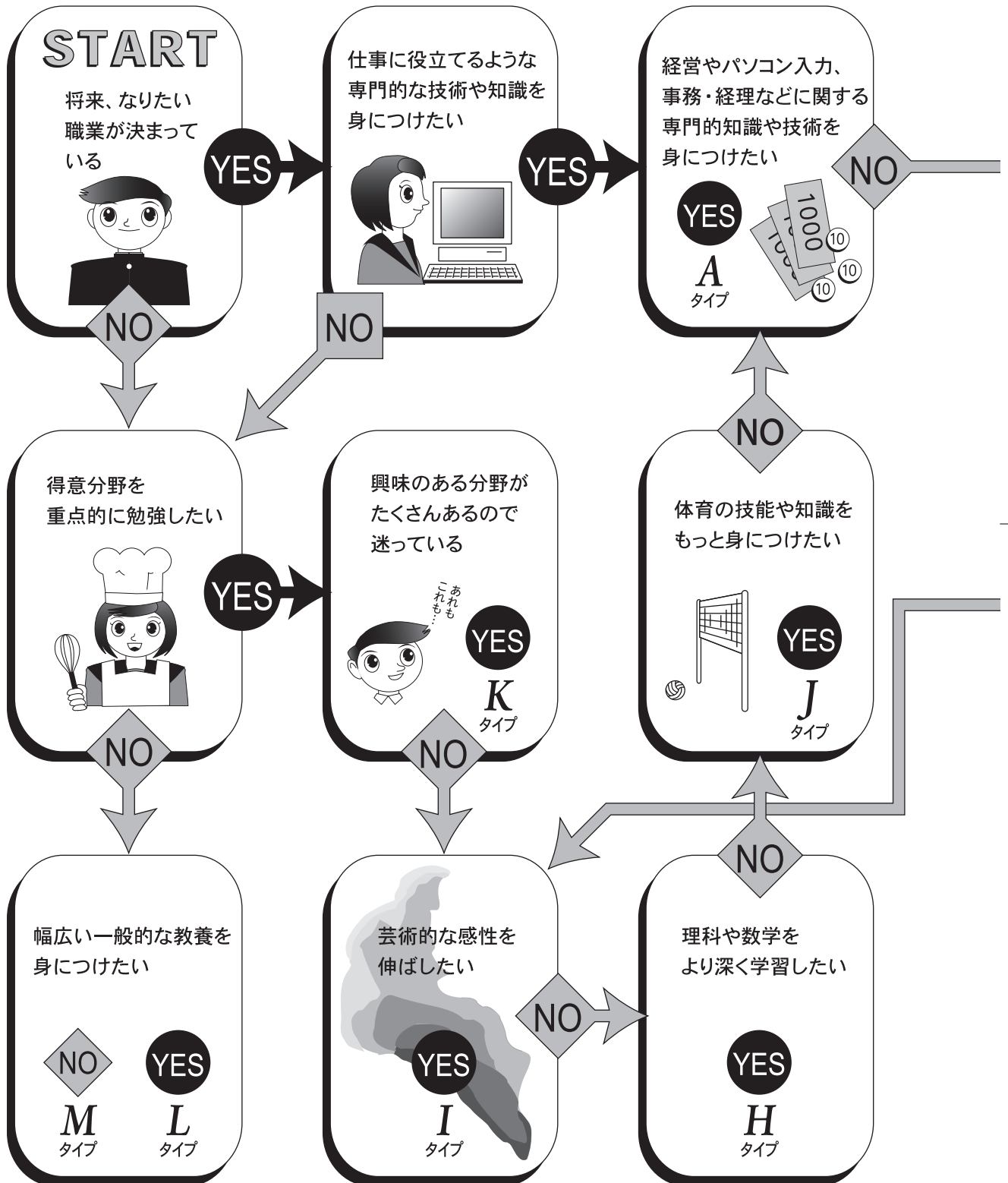


※2…例えば、次の学校・学科があります。

- ・伝統的な染め物について学ぶことも出来る「桐生工業高等学校・創造技術科」
- ・生徒が出資して、模擬会社『太商百貨市』を運営する「太田市立太田高等学校・商業科」
- ・家畜や実験動物の飼育等について学ぶだけでなく、農業経営に関する知識・技術も学ぶことが出来る「勢多農林高校・動物科学科」
- ・森林の管理や生態系・環境保全や木材の生産・加工、キノコの栽培について学ぶことが出来る「利根実業高校・グリーンライフ科」  
など

# 自分に合った学科を探そう

○ YES・NO で答えて、ピッタリの学科を探してみよう。



# A 商業

様々な場面でビジネスシーンで能力が光る



商業系には、こんな仕事があります。

- 経理・財務担当者
- 税理士
- 公認会計士
- 社会保険労務士
- 銀行員
- プログラマー
- 秘書
- サーチャー（データベース検索）
- アナリスト（株価や金融の分析）
- ファイナンシャルプランナー（個人の資産運用をサポート）
- マーケティングリサーチャー（商品の市場調査）など



あんな職業 こんな職業

## 資生堂で働くってどんなお仕事？

### どんなお仕事ですか？

わたしは、株式会社資生堂で雑誌の編集者として働いています。世の中で流行していることや、自分が大切だと考えていることを世の中に発信しています。まず、なぜ今このトピックを扱う必要があるのか、どう伝えるのかを企画化し、よりわかりやすく伝えるために適切なチーム(写真家、ライター、スタイリストなど)を集めます。そのチームで撮影やインタビューを行い、最終的に記事や動画にして公開します。流行や社会的な話題を世に広めることがわたしの仕事です。

### お仕事をしていた良かったと思うこと

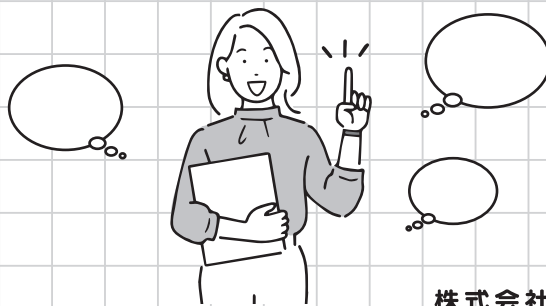
企画が成功したときに大きな達成感を感じます。特に、世界的に影響のある人物に会える可能性があることは、この仕事の大きな魅力です。世の中に影響力がある人物との出会いや交流は、新たなインスピレーションを生み、また次のクリエイティブなアイデアへと繋げることができます。

### お仕事をしていた苦労したこと

世の中に対して、もっとアンテナを張ってないといけないと気づいたことです。今、何が流行っているのか、なぜ流行っているのか、誰が仕掛けているのかなど、日常の中にヒントは溢れているが、ボーッと生活していると気づかないことが多く、トレンドへの関心に対する周囲との温度差があることに気がきました。意識して調べると、だんだんと点と点が繋がり知識が蓄積していきました。世界の広がりを感じ、仕事のアウトプットの質がかなり向上しました。

### この仕事の魅力

自分が大切だと考えていることや、好きなことを世の中に発信し、広める。それが実現できる可能性が高い仕事です。社会の多くの人々にも影響を与え、とても尊い仕事と考えています。



株式会社資生堂

Yさんよりお話を伺いました。

# 入試について

例年、1月中旬に私立推薦入試、1月末～2月初旬に私立一般入試、2月中旬に公立高校入学者選抜が行われます。

公立の全日制・フレックススクールでは検査は1回（再募集は除く）で、観点の異なる「特色型」及び「総合型」による段階選抜を行います。

私立では推薦・一般入試と単願・併願による違いがあります。

※公立高校の入試に関しては2024年5月時点での情報を元に作成しています。来年度の入学者選抜実施要項が、7～8月に県のウェブサイト上で発表されますので、必ず確認して下さい。

## 公立高校の入試

### 全日制の課程・フレックススクール・定時制課程

#### 出願

- \* 願書受付…2月3日（月）・4日（火）
- \* 第1回志願先変更…2月7日（金）
- \* 第2回志願先変更…2月13日（木）

#### 受験料

- 全日制…2,200円
- 定時制・フレックススクール…950円

#### 選抜

中学校長から提出された調査書および志願者から提出されたインタビューシートを参考に、実施した検査の結果等を総合して選抜します。

#### 全日制およびフレックススクール

特色型・総合型による段階選抜を行います。  
例えば1番目が特色型、2番目が総合型の学校の場合、最初に特色型の選抜を行い、次に特色型の合格者以外を対象に総合型の選抜を行います。

特色型…割合：定員の10～50%※

評価：学習意欲や学校内外での活動履歴を重視

総合型…割合：定員の50～90%

評価：学力検査を重視

特色型、総合型の選抜の順序は学校により異なります。また、特色型選抜が2回に分かれている学校もあります。

※募集人員の割合や選抜の順序については7～8月頃に発表されます。前年度の実施状況については各学校の紹介ページをご覧ください。

#### 本検査

#### 全日制の課程およびフレックススクール

- \* 1日目…2月20日（木） 学力検査
- \* 2日目…2月21日（金） 面接等

#### 定時制の課程

- \* 2月20日（木）のみ
- 内容は面接、作文（学校により学力検査／国語・数学・英語のうちから学校が定めた教科で、問題は学校独自のものとなります。）

#### 追検査

感染症などで本検査が受検できなかった受験者を対象に行われます。

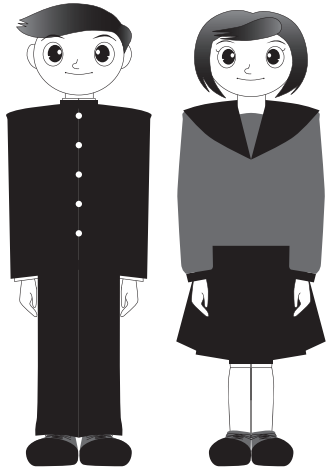
検査項目は本検査と同様です。

- \* 検査実施…2月27日（木）



# 面接の受け方

## 面接の前に…

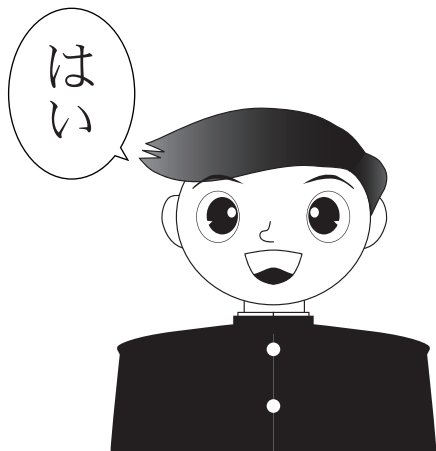


みだしなみはきちんと整える。



気分をリラックスさせ静かに待つ。

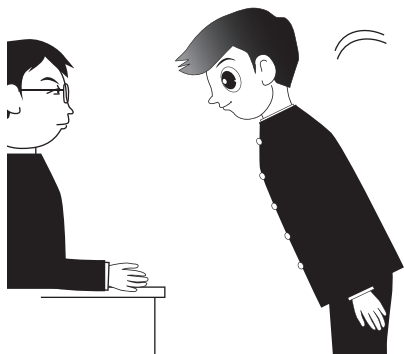
## 面接が始まったら



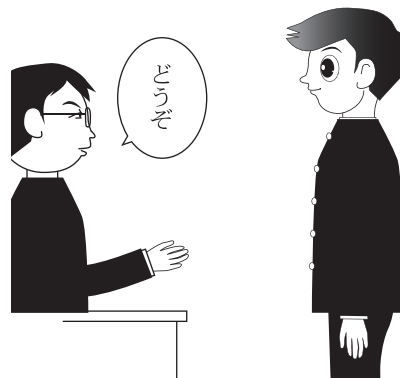
名前を呼ばれたらはっきりと大きな声で返事をする。



ドアをノックする。(軽く2回)

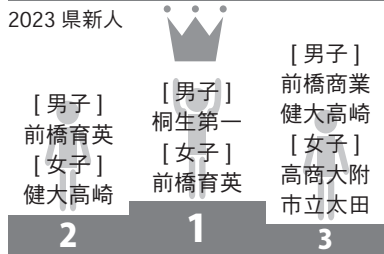


軽くお辞儀をする。

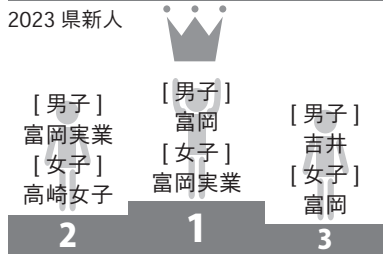
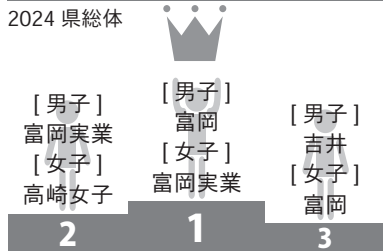


「どうぞ」と言われてから座る。

## サッカー



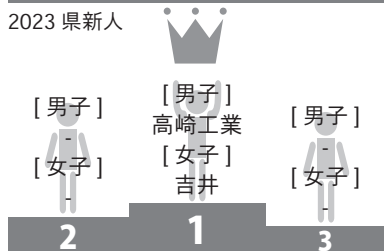
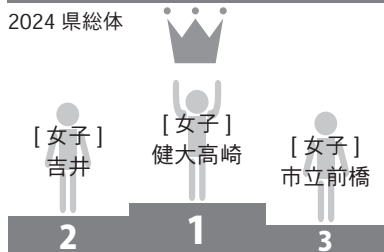
## ハンドボール



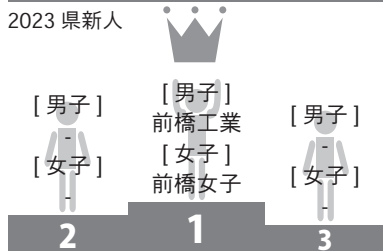
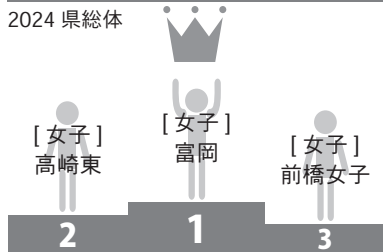
## ソフトボール



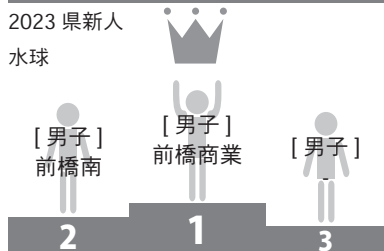
## 体操競技



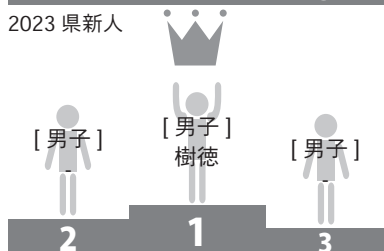
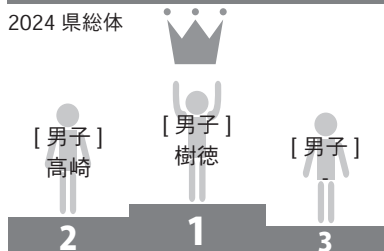
## 新体操



## 水泳



## 相撲



## 登山



## バドミントン



全日制 **普**

# まえばしみなみ 前橋南高等学校



本校 web

**創 立** 昭和50年11月  
**生徒数** 男子294名 女子299名  
**現 在 地** 〒379-2147 前橋市亀里町1  
 T E L : 027 (265) 2811  
 F A X : 027 (265) 5938

**U R L** <http://www.nc.maenan-hs.gsn.ed.jp/>



男女共学



海外交流



自販機



プール



トレーニングルーム



武道館



夜間照明



冷暖房



学校評議員

## 学校の特徴

男女共学の普通科進学校として学力向上、基本的な生活習慣の確立、文武両道を重点目標にした特色ある学校づくりに努めています。特に校訓「独立自尊、進取果敢、下学上達」を柱に、規律ある進学校づくりを推進しています。

2023年度より、群馬県教育委員会からSAH (Student Agency High School) の指定を受けています。

## 教育目標

世界に通ずる豊かな人間性を養い、日本人としての責任と誇りをもつ人間を育成する  
 一翔べ！夢と理想に向かってー

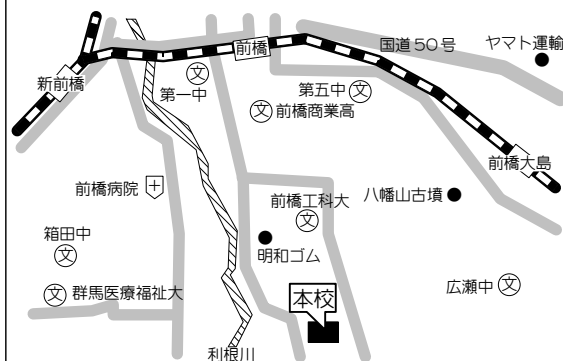
## 特 徴

- シンボル樹「楠」に囲まれた学校の雰囲気は明るくさわやかで、生徒全員が進学を希望し、きめ細かな進路指導が計画的に行われています。
- 水球プール・パソコン室・第2体育館・弓道場・トレーニングルームをはじめ、施設設備が充実しています。
- 未来を切り拓く力（生きる力）を養うため、計画的なキャリア教育を展開しています。授業だけでなく補習や学習合宿等を通して、生徒の学力向上をサポートします。
- 大学入試改革に対応するため「探究的な学習活動」を積極的に推進します。
- 異文化理解や語学力向上を促進するため、国際交流活動に積極的に取り組んでいます。

## 校章の由来

Southの頭文字Sの中に、子馬が成長していく様子と、最後に翼が生え天馬となって雄飛する姿が描かれています。これは本校の教育目標「世界に通ずる豊かな人間性を養い、日本人としての責任と誇りを持つ人間を育成する。」を図案化したものです。

・JR両毛線『前橋駅』より、バス玉村町役場行乗車～南高校入口下車



## 学習内容 (授業時間 55分)

- 1.5教科7科目を要求される国公立大学から難関私立大学まで、幅広い進路希望に対応できる柔軟な教育課程です。
- 2.1年次では、学力の基本ともいえる国語・数学・英語の3教科を重視し、基礎力の徹底を図ります。
- 3.1・2年次の数学・1年次の英語では、習熟度別指導や少人数指導を取り入れ、生徒一人一人の学習状況に応じた授業を行います。
- 4.2年次から類型（文系、理系）を設定し、多様な進路希望に対応した選択科目を設定しています。
- 5.3年次で、最終的な進路希望や入試科目に合った科目を選択することにより、希望する大学の入試科目に対応した、無駄のない学習ができます。
- 6.3年次では、地理歴史・公民や理科の選択科目を重点的に学習することにより、共通テストをはじめ大学入試における得点アップにつなげることができます。
- 7.学校全体で「探究的な学習活動」に取り組んでいます。

## 学校行事 (2024年度実施予定)

- \*文化祭『楠祭』…5～6月  
※3年に1度実施されます。
- \*進路講演会…6月（3年）、7月（1年）、10月（2年）
- \*集中学習会（3年）…7～8月
- \*中学生対象学校説明会…8月23日
- \*授業公開…9月（在校生保護者向け）
- \*スポーツ大会…9月（2日間）
- \*大学見学（1年）…10月
- \*修学旅行（2年）…10月  
（3泊4日、関西方面）
- \*研究室訪問（2年理系）…12月
- \*スキー教室（1年）…1月
- \*合格体験を聴く会（1・2年）…3月

## 進路状況 (2023年3月卒業生)

※ ( ) 内人数は現役合格者の延べ数

### 四年制大学 (国公立65名、私立326名)

国公立…筑波、群馬、埼玉、千葉、東京学芸、新潟、群馬県民健康科学、群馬県立女子、高崎経済、前橋工科、都留文科、他

私立…明治、立教、法政、青山学院、日本、東洋、駒澤、専修、獨協、文教、成蹊、成城、大東文化、東海、東京家政、東京経済、神奈川、共愛学園前橋国際、群馬医療福祉、群馬パース、上武、高崎健康福祉、東京福祉、他

### 短期大学 (2名)

### 専門学校 (98名)

## 部活動 (2023年度実績)

### \*水球部

- ・関東選抜大会・関東選手権大会…男子出場
- ・国民体育大会関東ブロック大会…女子出場

### \*弓道部

- ・関東個人選手権選抜大会…女子個人出場
- ・東日本大会…女子団体出場

### \*カヌー部

- ・インターハイ…女子出場
- ・関東大会…男子・女子出場
- ・関東選抜大会…女子総合優勝

### \*吹奏楽部

- ・西関東アンサンブルコンテスト 銀賞 (打楽器三重奏)
- ・県ソロコンテスト 金賞 (オーボエ)  
銀賞 (ホルン、打楽器)

### \*美術部

- ・県総文祭美術工芸部門展優良賞

### \*書道部

- ・県総文祭書道専門部門展覧会優秀賞
- ・全国総文祭県代表者選抜会優秀賞

【体育系】カヌー、弓道、テニス、野球、サッカー、水球、卓球、登山、バスケットボール、バドミントン、バレーボール、陸上競技

【文化系】演劇、書道、吹奏楽、美術、茶道・邦楽、料理研究、JRC、科学探究

## 特記事項

本校では100%の生徒が進学を希望しています。生徒一人一人の進路実現を目指し、自立サポートプランを実施すると共に、学習実態調査、進路適性検査、平常時補習、早朝補習、夏・冬季補習、小論文指導、集中学習会、各種進路説明会、三者面談等を実施して進路に対する理解を深め、目的意識の高揚と学力の向上を図っています。また、午後7時まで学習室が利用できます。3年生を中心に、進路実現に向けて真剣に学習に取り組んでいます。

## 制服



- ・ブレザー (紺)
- ・ネクタイ (紺)
- ・スラックス (紺)
- ※女子も可能
- ・スカート (紺 ※女子)



## 入試状況 (2024年度)

	募集定員	志願者数	志願倍率
普通科	200	219	1.10

### 選抜順序・割合・検査項目割合

#### 1.総合型選抜…80%

学力検査 80%、集団面接 10%、調査書 10%

#### 2.特色型選抜1…10%

学力検査 20%、集団面接 10%、調査書 70%

#### 3.特色型選抜2…10%

学力検査 40%、集団面接 10%、調査書 50%

### 学力検査の配点

総合型選抜・特色型選抜1…各教科100点

特色型選抜2…国・数・英150点、社・理100点

### 初年度にかかる費用

入学時…約130,000円 入学後(月額)…約15,000円

## 学校からのメッセージ

- 将来について高い目標を持ち、本校の学習活動に意欲的に取り組むことのできる人。
  - 基本的な生活習慣が身に付いており、行事や部活動などに積極的に取り組もうとする人。
  - 集団の中で他を尊重するとともに、自己の良さを発揮できる人。
- このような人に本校を積極的に志願することを期待します。